



BALCON EST DU VERCORS

CLASSES DE DÉCOUVERTE

Hiver / Printemps / Automne

2017 / 2018

SOMMAIRE

Les classes de neige.....	8
Les classes environnement en hiver	12
Les classes vertes et sportives.....	16
Les classes artistiques et culturelles.....	20
Les classes scientifiques	24
Les classes maternelles.....	28
Les classes patrimoine et les activités manuelles.....	30
Les classes éco-citoyennes.....	32
Tarifs, organisation, prestations.....	38
Notre territoire et son histoire.....	42
Accès, contact	44

LE CENTRE

LE GRAND TÉTRAS

(bâtiment accessible aux personnes à mobilité réduite)

NIVEAU 0 :

- 2 chambres de 3 et 4 lits
- 1 chambre encadrement de 2 lits
- Bloc sanitaire
- Ascenseur
- Salle d'activités
- Pan d'escalade couvert
- Local ski

NIVEAU 2 :

- Une salle de détente bibliothèque
- 3 grandes chambres avec mezzanines (5 à 7 lits par niveau)
- 1 bloc sanitaire
- 2 chambres d'encadrement
- 1 chambre encadrement équipée de sanitaires, infirmerie

NIVEAU 1 :

- 1 salle enseignant avec ordinateur, photocopieur, accès Internet et documentation pédagogique
- 1 grande salle de restauration de 100 m²
- 1 salle de classe (équipée d'une télévision, d'un lecteur DVD, d'un écran de projection, d'un rétroprojecteur)
- 1 cuisine et un local plonge indépendant
- 1 bureau accueil



LE PETIT TÉTRAS

REZ-DE-CHAUSSÉE :

- 1 salle de classe (équipée d'une télévision et d'un lecteur DVD)
- 2 blocs sanitaires
- 1 grande salle d'animation de 80 m²

PREMIER ÉTAGE :

- 3 chambres de 4, 6, 7 lits
- 1 chambre encadrement
- 1 bloc sanitaire

DEUXIÈME ÉTAGE :

- 2 chambres de 5 lits
- 1 chambre encadrement
- 1 bloc sanitaire

À L'EXTÉRIEUR :

- 1 terrain multisport avec revêtement en gazon synthétique
- 1 zone naturelle pédagogique (potager, pas de tir à l'arc)
- Terrasse ombragée au printemps

NOS AGRÉMENTS :

- Accueil PMI (3/5 ans) : 57 enfants
- Jeunesse et sports : 85 enfants
- Éducation nationale : 64 enfants
- Notre centre est titulaire de la marque « Accueil du Parc Naturel Régional du Vercors »
- Nous sommes habilités à organiser des « classes parc »



QUI SOMMES-NOUS ?

UNE HISTOIRE ET DES VALEURS

C'est au milieu des années 1980 que le conseil municipal du village décide de lutter contre l'exode rural en développant l'accueil et l'activité touristique sur le village. De cette belle ambition naîtra le centre de vacances du Tétrás-Lyre et, avec lui, le début d'une formidable aventure humaine où l'emploi pérenne et le développement local sont au cœur de notre action.

PAS QUE DES MOTS

Notre centre est titulaire de la marque « Accueil du Parc Naturel Régional du Vercors ». Ce label, attribué à partir d'un cahier des charges rigoureux, récompense les efforts fournis sur notre centre en matière de qualité d'accueil, de restauration, de gestion environnementale et pédagogique.

IMPLIQUÉ DANS LA DÉFENSE DES CENTRES DE VACANCES

Membre de l'Association Isère Drome Destination Juniors, nous défendons la richesse sociale et éducative des séjours pour enfants.

UNE RÉGION PRÉSERVÉE

Entre Trièves et Vercors, le Balcon Est est bordé par les superbes falaises calcaires des Hauts Plateaux du Vercors. À une altitude moyenne de 1100 m, il offre une multitude de découvertes possibles en toute saison, dans un espace préservé et protégé.

« L'ACCUEIL DES ENFANTS EN CLASSE DE DÉCOUVERTE : UNE PRIORITÉ »

Nous faisons de l'accueil des enfants en classe de découverte une priorité. C'est pour cette raison que chaque année, nous investissons sur le centre de vacances pour l'améliorer et l'embellir. Retrouvez toutes ces améliorations sur notre site Internet www.balcon-est-vercors.com à la rubrique « nos hébergements évoluent ».



Il ne reste plus
qu'à vous accueillir...

LES CLASSES DE NEIGE

DÉROULEMENT

À mi-chemin entre les stations de ski de Gresse-en-Vercors et du Col de l'Arzelier, Saint-Andéol est idéalement placé pour vous proposer des classes de neige axées sur le ski alpin, le ski de fond, le chien de traîneaux et les raquettes à neige.

Gresse-en-Vercors, plus haut village du massif du Vercors (1200 m), dominé par le Grand Veymont (point culminant du Vercors, 2341 m), dispose d'un domaine propice à l'apprentissage du ski en fond comme en alpin. D'un accès facile, les enfants sont déposés en pied de piste, ce qui leur permet d'être immédiatement prêts à débiter.

Pour les activités de découverte, nous partirons raquettes aux pieds, directement du centre d'hébergement.

Nous avons développé plusieurs types de classes de découverte en sachant que rien n'est figé tant sur le contenu des séances que sur leur nombre ; nous fournissons des programmes types à titre d'exemple. À toutes les activités dominantes, nous proposons également le tir à l'arc, découverte nature en raquettes à neige, visite de la ferme, construction d'igloos...

Pour toutes les sorties, nous fournissons le matériel nécessaire aux activités ; nous disposons également de bottes de neige, casques, gants, combinaisons de ski pour les enfants qui ne sont pas équipés.



SKI DE FOND

Le ski de fond est originaire des pays scandinaves dans l'Antiquité (1 000 ans av. J.-C.) et serait né plus précisément de l'endroit où se situe de nos jours la Norvège. Le ski de fond a eu plusieurs rôles essentiels pour l'homme au cours de son histoire, il s'agissait avant tout d'un moyen rapide pour se déplacer d'un endroit à un autre et servait à la chasse. Le Vercors reste un massif où le ski de fond est prépondérant. A Gresse En Vercors, une vaste plaine d'initiation et des pistes bien adaptées permettent un apprentissage de cette discipline très bien adapté ;

CLASSE SKI ALPIN

En France, le ski alpin arrive en 1897 sur le Mont Guillaume dans les Hautes-Alpes, sous l'impulsion du 28e bataillon des chasseurs alpins. A Gresse En Vercors, c'est en 1947 que fut construit le premier télésiège près de l'Hôtel Rochas. Aujourd'hui le domaine de ski alpin de Gresse En Vercors offre une pratique familiale principalement axée sur l'initiation et l'apprentissage. Grâce à un domaine enneigé artificiellement si besoin, un tapis de remontée dernière génération et une dépose des enfants au pied de pistes, toutes les conditions sont réunies pour un apprentissage réussi.

CLASSE DE NEIGE « TRAPPEUR »

Apprendre à construire des igloos, à faire du feu dans la neige, à reconnaître les traces d'animaux, à reconnaître les dangers de la neige, à tirer à l'arc comme les chasseurs du Grand Nord... Un séjour résolument nature, hors des sentiers battus, pour lequel nous pouvons également vous proposer du ski de fond ou du chien de traîneaux si votre budget le permet. Une nuit en igloo peut même être envisagée, couplée d'une veillée conte.



Exemple de programme classe SKI ALPIN

	LUNDI	MARDI	MERCREDI	JEUDI	VENDREDI
Matin Gr.1	Accueil et installation	Ski alpin	Tir à l'arc	Tir à l'arc	Ski alpin
Matin Gr.2	Accueil et installation	Ski alpin	Chiens samoyèdes	Découverte nature	Ski alpin
Après-midi Gr.1	Découverte nature	Chiens samoyèdes	Ski alpin	Ski alpin	Goûter Départ
Après-midi Gr.2	Tir à l'arc	Tir à l'arc	Ski alpin	Ski alpin	Goûter Départ
Soirée	veillée Conte	Métiers de la montagnes	Fête de fin de séjour	Veillée	

BIATHLON

Le biathlon est un sport combinant deux disciplines. Par coutume, quand on parle du biathlon, on évoque la combinaison du ski de fond et du tir à la carabine. Ce sport combine ainsi l'endurance nécessaire au ski de fond au calme et à l'adresse nécessaire au tir. La maîtrise de ces deux disciplines, pourtant antagonistes, est le principe même du biathlon, sport olympique depuis les Jeux de Squaw Valley en 1960. Nous vous proposons d'aller à la rencontre de cette discipline pouvant se pratiquer à ski mais également à pied ou en raquettes à neige. Conformément à la réglementation, les fusils sont bien entendu de type laser.

CHIENS SAMOYÈDES ET CANI-RANDONNÉE

Animal affectueux et joyeux, le chien samoyède est à son origine utilisé comme gardien de troupeaux de rennes ; Nous irons à la rencontre de cet animal grâce à la mise en œuvre de petites activités (parcours, soins, sauts, tunnels, slalom, nourrissage...).

LES CLASSES ENVIRONNEMENT EN HIVER

DÉROULEMENT

En plus de la découverte nature classique, nous avons choisi de proposer des thèmes forts sur l'environnement à partir de thématiques dont vous trouverez ci-après le contenu.

Nos thématiques sont variées et adaptées aux réalités environnementales actuelles. Le but étant d'apporter les connaissances qui permettront aux élèves de mieux prendre en considération le devenir de la planète.

Ces sorties hiver se déroulent le plus souvent en raquettes à neige avec un Brevet d'État Accompagnateur Moyenne Montagne.

Nous pouvons également vous proposer des activités plus sportives en complément des activités environnementales.

Chacune des thématiques présentées disposent d'une fiche technique détaillée.



LES IGLOOS

Une des formidables raisons de l'adaptation du peuple Inuit à des conditions climatiques particulièrement hostiles est l'utilisation du seul matériau qu'ils ont à disposition à l'infini, la neige. Les Inuits ont su découvrir et utiliser les propriétés isolantes de la neige pour construire leur habitat et, ainsi, vivre dans un milieu où les températures ne sont jamais supérieures à -10°C . 2h 30 de travail en petit groupe permettront la réalisation d'un igloo de 2,5 m de diamètre, pouvant accueillir une dizaine d'apprentis Inuits.

En fonction de la qualité de la neige, nous choisirons entre 2 types de fabrication de l'igloo : en spirale à l'aide de briques de neige, ou « norvégienne », gros tas de neige creusée par la suite.

SORTIE TRAPPEUR

Jouons aux détectives à la recherche de traces et indices de vie des animaux sauvages. Empreintes, poils, crottes, restes de nourriture ; Nous révélerons le mode de vie et le régime alimentaire des habitants de la forêt.

LES MÉTIERS DE LA MONTAGNE EN HIVER

Pour profiter de la montagne l'hiver, de nombreux intervenants sont nécessaires et font vivre un village, voir un canton. Au travers de cette sortie, les enfants prendront conscience de la forte implication des hommes dans la gestion quotidienne de la montagne en hiver (remontées mécaniques, moniteurs de ski, dameurs...).

SORTIE AVALANCHE ET SÉCURITÉ

Cette sortie permet une sensibilisation aux risques en montagne liés à la neige. Nous étudions à ce sujet la formation et l'évolution du manteau neigeux. Nous nous intéresserons alors aux différents systèmes de prévention et de recherche de victimes d'avalanches (Balise ARVA).

PEUPLES DU FROID

La vie quotidienne en hiver ne fut pas toujours facile. Cette sortie nous permettra de voir comment les peuples du froid se sont progressivement organisés face à la neige et au froid (habitat, déplacement, nourriture, gestion du feu, fabrication d'igloo).



Exemple de programme classe ENVIRONNEMENT TRAPPEUR

	LUNDI	MARDI	MERCREDI	JEUDI	VENDREDI
Matin Gr.1	Accueil et installation	Tir à l'arc	Sortie trappeur	Chiens samoyèdes	Tir à l'arc
Matin Gr.2	Accueil et installation	Chiens samoyèdes	Sortie trappeur	Peuple du froid	Sortie trappeur
Après-midi Gr.1	Sortie trappeur	construction d'un igloos	Peuple du froid	Chiens samoyèdes	Goûter
Après-midi Gr.2	Tir à l'arc	Chiens samoyèdes	construction d'un igloos	Tir à l'arc	Goûter
Soirée	marche de nuit	Conte des montagnes	diaporama métiers de la montagne	Veillée festive	

D'autres thèmes sont disponibles sur demande

LES CLASSES VERTES ET SPORTIVES

DÉROULEMENT

*Découvrez
l'Odyssee verte!*

Grâce à de nombreux partenariats et la présence de sites d'activités proches du centre, nous sommes en mesure d'assurer la pratique d'activités sportives adaptées aux enfants : les activités sportives sont encadrées conformément aux directives de l'Éducation nationale. Faites votre choix parmi la palette proposée. Vous pouvez aussi choisir d'exploiter une ou plusieurs de ces activités sur plusieurs séances. Afin de proposer des temps moins fatigants, nos séjours sont généralement couplés avec des activités de découvertes « douces » comme la visite à la ferme.

Exemple de programme NATURE ET SPORT

	LUNDI	MARDI	MERCREDI	JEUDI	VENDREDI
Matin Gr.1	Accueil et installation	Tir à l'arc	Escalade	Escalade	Rallye trappeur et tir à l'arc
Matin Gr.2	Accueil et installation	Orientation	Découverte nature	Jeux nature	Rallye trappeur et tir à l'arc
Après-midi Gr.1	Tir à l'arc	Découverte nature	Visite à la bergerie avec dégustation de fromage	Jeux nature	Départ goûter inclus sur place ou à emporter
Après-midi Gr.2	Orientation	Escalade	Escalade	Canis randonnée	Départ goûter inclus sur place ou à emporter



ORIENTATION

Plusieurs cycles de travail adaptés à l'âge des enfants sont proposés du cycle 1 au cycle 3. Le parcours est évolutif et comprend une centaine de balises ; un temps de travail en classe précède toujours la séance extérieure afin de bien comprendre le fonctionnement d'une carte et, selon les âges, de la boussole.

DÉCOUVERTE NATURE

Une promenade à travers les forêts bordant le centre, à la découverte d'indices de présence, de la faune et de la flore du Vercors. Une balade ludique agrémentée de nombreuses interventions.

ACCROBRANCHE

Plus grand parcours de France, le parc Aventure Trièves est conçu par Patrice Vargel, guide de haute montagne.

Il permet une évolution des plus petits (parcours labyrinthe au sol) aux plus grands ; côté sécurité, les enfants sont équipés d'une nouvelle longe avec deux mousquetons reliés par un système de câbles. Il leur est de ce fait impossible de se décrocher.

ODYSSÉE VERTE

300 m de sentiers suspendus en forêt, entre 2 et 10 m de hauteur, pour un voyage sensoriel d'1 h 30 à la rencontre des arbres. Un site ouvert dès 3 ans, non sportif, une aventure unique en Rhône-Alpes.

LA BALADE À LA JOURNÉE

Après avoir défini un objectif à atteindre qui tiendra compte de votre programme et de l'âge des enfants, nous voilà partis pour la journée sur les sentiers du Balcon Est Du Vercors. Nous pique-niquerons en chemin sur l'un des plus beaux panoramas du massif. Un âne pourra même nous accompagner et porter nos sacs ! (en option).



RALLYE TRAPPEUR

Cette séance clôture certains de nos séjours en proposant un grand parcours mêlant notion naturaliste, tir à l'arc et orientation; l'objectif est de synthétiser les connaissances de la semaine au travers d'ateliers variés sur lesquels se succèdent les enfants.

L'ESCALADE

Elle est praticable sur plusieurs rochers école disséminés en forêt à proximité du centre. Ces sites sont particulièrement bien adaptés aux débutants et permettent aisément une évolution sur plusieurs séances.

Des moniteurs titulaires du Brevet d'État ou des guides de haute montagne assurent le déroulement de cette activité dans les meilleures conditions.

LE TIR À L'ARC


Véritable discipline sportive, le tir à l'arc permet à l'enfant de développer des capacités d'attention, d'adresse et de coordination visio-motrice. L'activité se déroule sous forme d'un parcours aménagé en forêt; en cas de pluie, le tir à l'arc peut se pratiquer sous un pas de tir couvert. Assurément, une activité originale qui se pratique même en hiver, raquettes au pied!

GÉOCACHING


Véritable chasse aux trésors du XXI^e siècle, le géocaching consiste à trouver dans la nature de petites boîtes étanches nommées « caches » à l'aide d'un GPS.

Après une présentation en salle des notions d'orientation et de positionnement, nous procédons à l'explication du GPS et des règles du jeu et de sécurité. L'activité peut se dérouler en pleine nature dans un espace sans danger.

À l'issue du jeu, les énigmes sont résolues et, collectivement, l'énigme générale est trouvée. L'activité permet d'adapter ses déplacements à l'environnement, de construire un projet d'action, d'appliquer des règles de vie collective et d'améliorer sa connaissance technique sur l'orientation.



LES CLASSES ARTISTIQUES ET CULTURELLES



DÉROULEMENT



Nos séjours artistiques sont composés d'une demi-journée d'intervention par jour et par enfant, la demi-journée restante étant consacrée aux activités sportives et environnementales. Selon la saison, vous pourrez pratiquer le tir à l'arc, l'escalade, la découverte nature ou bien encore le ski de fond et la raquette à neige. Nos intervenants, tous investis dans la démarche de « Balcon Est du Vercors », sont à votre écoute pour préparer le séjour en amont.



THÉÂTRE

Nos comédiens intervenants sont des professionnels sachant communiquer leur passion aux enfants. leur objectif sera d'amener par le biais d'exercices scéniques chaque enfant à produire une saynète en fin de séjour, en sachant s'exprimer distinctement devant un public composé des enfants de la classe. Accessoires et éléments de costumes sont disponibles sur le centre ; nos intervenants peuvent également adapter votre projet d'école à leurs séances.

CIRQUE

Avec l'école de cirque DAUPHICIRQUE, la plus importante de l'agglomération, les enfants s'initient aux différentes techniques du cirque : boule, fil, diabolo, jonglerie, acrobatie... En fin de séjour, une restitution permet d'apprécier les progrès réalisés.

CONTE ET NATURE

Utiliser la nature comme support du récit et de l'imaginaire, créer son propre conte, apprendre à raconter en faisant vivre l'émotion du moment, tel est l'objectif de ce séjour. Une manière intelligente de mêler conte et découverte de l'environnement

BANDE DESSINÉE

La finalité de cette activité est d'arriver en fin de séjour à la production d'une planche par enfant ; nous passerons pour cela par toutes les étapes de la création d'une BD et utiliserons le même vocabulaire et le même matériel que les professionnels. Chaque enfant crée sa propre histoire en partant, par exemple, d'une légende locale.

MUSIQUE VERTE ET JOUETS BUISSONNIERS

De l'humble poupée articulée en plantin et sauge des prés au sifflet à coulisse en écorce de frêne, les enfants découvriront qu'il est possible, en pleine nature, de fabriquer son instrument de musique avec très peu d'outils ; l'univers buissonnier de nos grands-parents est au rendez-vous de cette séance mêlant nature et musique !

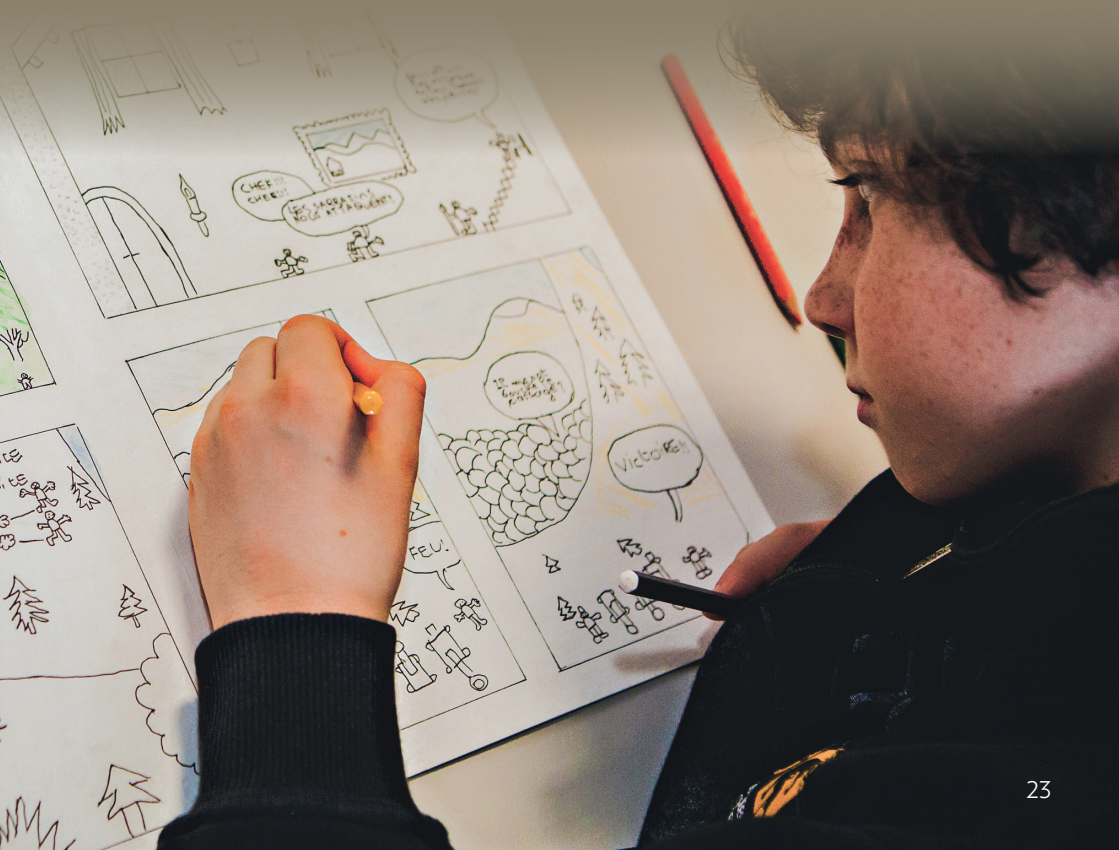


TEINTURE VÉGÉTALE

Utiliser la terre argileuse, le vert de la feuille ou le bleu de la fleur, voici quelques ingrédients de l'activité teinture végétale ! Au printemps ou à l'automne, les possibilités artistiques ne manquent pas... Alors laissons-nous aller à de belles réalisations aussi lumineuses que colorées !

LAND ART

La forêt, le bord des ruisseaux, la nature recèle de nombreux matériaux pour exprimer sa créativité ; Jouer, utiliser ces éléments pour imaginer des formes, des suites, des sculptures. Faire l'expérience des matériaux et éveiller sa sensibilité à la nature ;





LES CLASSES SCIENTIFIQUES



DÉROULEMENT



Nos séjours scientifiques s'axent autour de 2 thématiques ; 1 séance par jour et par enfant est consacrée au thème retenu. Nous pouvons cependant proposer plus de séances selon votre projet. D'autres activités sont possibles selon la saison et votre projet ; selon le cycle scolaire des enfants, nous déclinons différemment le contenu des séances.



L'astronomie est la science de l'observation des astres, cherchant à expliquer leur origine, leur évolution, ainsi que leurs propriétés physiques et chimiques. Avec plus de 7000 ans d'histoire, les origines de l'astronomie remontent au-delà de l'Antiquité dans les pratiques religieuses préhistoriques. L'astronomie est l'une des rares sciences où les amateurs jouent encore un rôle actif. Elle est pratiquée à titre de loisir par un large public d'astronomes amateurs.

ÉLECTRICITÉ

Comprendre et appliquer les grands principes électriques grâce à des expériences et des constructions.

1^{re} séance : différencier les conducteurs et les isolants et construire quelques circuits électriques simples.

2^e séance : observer le sens du courant continu grâce à différents éléments, appréhender les deux types de courant (alternatif et continu) et leur origine. Construire une pile électrique.

3^e séance : découvrir l'électromagnétisme, le moteur et le générateur. Les utiliser dans des applications concrètes.

4^e séance : fabrication d'objets au choix des élèves (choix effectué en tout début de semaine), jeu de la queue-de-cochon, jeu type « Docteur Maboul », jeu question/réponse.

ASTRONOMIE

Comment reconnaître une constellation en réalisant une carte mobile du ciel, découvrir le système solaire, la lune et les saisons, observer les étoiles lors d'une veillée, comprendre la mythologie grâce à une séance au planétarium, observer les étoiles au télescope.

Une classe astronomie captivante renforcée par la présence à Gresse-en-Vercors d'un observatoire flambant neuf et l'intervention de passionnés, soucieux de vous faire partager leurs connaissances...

MICRO-FUSÉE

Propulsées par un moteur à poudre, les microfusées atteignent 100 à 150 mètres. Elles retombent en douceur grâce à leur parachute. L'activité micro-fusée est idéale pour compléter une animation astronomie ou introduire la notion de démarche scientifique. La notion de démarche expérimentale sera présentée sans être mise en œuvre. Les élèves seront guidées dans le choix de leurs solutions techniques pour la conception de leur fusée tout en laissant une grande part à l'expérimentation et à l'analyse des résultats quant aux choix initiaux. La plus extrême attention sera portée à la compréhension, au respect et à la mise en œuvre de l'ensemble des consignes de sécurité. Nous mettons toujours en



place une forte implication des élèves dans le respect des consignes.

L'activité débute par une présentation de l'histoire de la conquête spatiale et l'activité spatiale aujourd'hui. Ensuite sont présentés les différentes parties de la fusée et le principe de propulsion (action/réaction). Par petit groupe de 3 ou 4, les élèves conçoivent leur fusée (ogive, corps, ailerons, parachute) en utilisant le matériel technique mis à leur disposition; Les micromoteurs à poudre ne sont jamais manipulés par les enfants. Viennent ensuite la phase de lancement puis la récupération des lanceurs. Un retour en salle pour une analyse des vols et la formalisation des modifications à apporter dans le cadre d'une éventuelle prochaine campagne de lancement est alors mis en œuvre.

À noter que cette activité peut se dérouler sous forme de cycle proposant une prise en compte du résultat des vols pour une amélioration progressive tout au long de la semaine ainsi qu'une éventuelle utilisation de logiciel de conceptions et d'analyse. Encadrement: intervenant astronomie agréé par le Centre National d'Études Spatiales (formation microfusées)

Exemple de programme classe ASTRONOMIE

	LUNDI	MARDI	MERCREDI	JEUDI	VENREDI
Matin Gr.1	Accueil et installation	Les constellations	Fabrication de cadrans solaires	Maquette du syst. solaire	Orientation se repérer dans l'espace
Matin Gr.2	Accueil et installation	La lune et les saisons	Fabrication de fusées à eau	Voyage dans le syst. solaire	Orientation se repérer dans l'espace
Après-midi Gr.1	Voyage dans le syst. solaire	Inversion du matin	Inversion du matin	Orientation se repérer dans l'espace	Goûter
Après-midi Gr.2	Maquette du syst. solaire	Inversion du matin	Inversion du matin	Orientation se repérer dans l'espace	Goûter
Soirée	Observation des étoiles au centre	Observatoire de Gresse	La mythologie dans le ciel		

LES CLASSES MATERNELLES

Le centre Tétrás-Lyre dispose de l'agrément PMI, indispensable pour recevoir des classes de maternelles. Dans cet esprit, nous avons développé, en collaboration avec des enseignants de moyenne et grande section, 4 séjours adaptés aux plus petits...

À LA RENCONTRE DES CHIENS SAMOYÈDES

Animal affectueux, joyeux et très gentil, le chien samoyède est utilisé comme gardien de troupeaux de rennes !

Nous irons à la rencontre de cet animal avec de petites activités comme le soin aux chiens, la préparation du repas et la réalisation de petits parcours comprenant sauts, tunnels et slaloms.

CUISINONS LA NATURE

Faire du pain et du fromage, visiter la ferme et la bergerie, se promener dans la nature à la rencontre des plantes aromatiques et comestibles, comprendre le lien indéfectible qui unit les hommes, les animaux et la nature, tel est l'objectif de cette classe où nous favoriserons l'expérimentation, le goût et le toucher !

PETITS TRAPPEURS

Reconnaître les plantes comestibles et sauvages, identifier les indices de présence et traces d'animaux laissés dans la forêt, tirer à l'arc... Autant d'activités de découverte dont nous nous emparerons grâce à cette thématique ludique et passionnante ; à découvrir en hiver comme à la belle saison.



Exemple de programme PETIT TRAPPEUR

	LUNDI	MARDI	MERCREDI	JEUDI	VENDREDI
Matin Gr.1	Accueil et installation	Fabrication du pain et son histoire	Orientation	Balade dans nos montagnes avec pique-nique	Visite et goûter à la ferme
Matin Gr.2	Accueil et installation	Orientation	Fabrication du pain et son histoire	Balade dans nos montagnes avec pique-nique	
Après-midi Gr.1	Jeux nature	Cuisson du pain et goûter	Escalade	Balade dans nos montagnes avec pique-nique	Départ Goûter inclus sur place ou à emporter
Après-midi Gr.2	Visite et goûter à la ferme	Jeux nature	Cuisson du pain et goûter	Balade dans nos montagnes avec pique-nique	Départ Goûter inclus sur place ou à emporter



LES CLASSES PATRIMOINE



CLASSE MANUELLE

DU BLÉ AU PAIN

De la fabrication de la pâte à sa cuisson dans un authentique four, les enfants ne rateront rien, tant de la fabrication du pain que des interventions sur son histoire, son importance sociale, symbolique et nutritive depuis la nuit des temps.

FABRICATION DU FROMAGE

Le fromage est un aliment consommé quotidiennement qui a la particularité de se conserver longtemps, plus particulièrement dans les territoires montagneux (d'où l'idée de le consommer chaud car fondu et donc moins dur).

L'idée de cette activité est de découvrir une méthode de fabrication du fromage produit localement et de permettre aux enfants de participer aux différentes manipulations. Nous aurons au préalable visité une exploitation où est fabriqué du fromage afin de bien situer le rôle des différents intervenants ; bien entendu, nous concluons notre sortie par une dégustation de différents fromages du village.

BRICOLAGE BOIS

Le bois est une ressource historique du Vercors ; au travers de séances de bricolage, nous comprendrons toute son importance dans la vie des hommes : chauffage, mobilier, objet du quotidien, transport. Durant ce séjour, nous fabriquerons un objet en quelques séances, visiterons la scierie, rencontrerons le garde forestier, et découvrirons l'arbre sous toutes ses facettes.



PAPIER RECYCLÉ

Depuis l'origine, les papiers se fabriquent de la même manière en mélangeant une matière fibreuse à de l'eau. Chaque enfant repartira avec sa feuille de papier recyclé qu'il aura soigneusement décorée de quelques fleurs des champs. Au-delà de cette réalisation, nous éveillons à la nécessité du recyclage et à la préservation des forêts qui doit guider chacun de nous.

SÉJOUR PATRIMOINE

PATRIMOINE

Les enfants découvriront une histoire discrète, faite de témoignages quotidiens de l'intimité qui a longtemps uni les hommes; un petit patrimoine qui a fait la vie des communautés villageoises : moulins, scieries, four à pain, ferme... À la différence du musée, ce patrimoine est vivant et a évolué au fur et à mesure des siècles.

L'HABITAT EN MONTAGNE

Cette activité est menée à travers le quotidien d'un enfant. Nous verrons que la maison a bien plus de fonctions que la seule fonction d'habitation. Plan des maisons, évolution architecturale, comparaison, balade dans le village, vestiges du passé nous permettront de comprendre la notion d'habitat et peut-être même d'envisager la maison de demain.

LA RÉSISTANCE

L'occupation du maquis par des jeunes fuyant le STO, la cache d'enfants juifs sur le hameau voisin de Prélénfrey, c'est au travers d'histoires vraies et des lieux où elles se sont déroulées que nous prendrons la hauteur nécessaire à la compréhension du conflit et à la notion de résistance; un séjour intense et marquant sur un site chargé d'histoire. Cette thématique se décline aussi avec la thématique Bande dessinée.



LES CLASSES ÉCO-CITOYENNES



DÉROULEMENT



Aller plus loin qu'une simple séance de découverte nature, découvrir la montagne d'une autre manière. C'est le but de notre séjour environnement. Grâce à de nombreuses thématiques élaborées en partenariat avec le bureau des Guides du Sud Dauphiné, nous proposons aux groupes d'approfondir leurs connaissances sur l'environnement de nos montagnes. L'objectif est de donner aux enfants des connaissances leur permettant de mieux prendre conscience de l'environnement qui les entoure.



LES SORTIES THÉMATIQUES

SUR LA FLORE ET LA GÉOLOGIE

LA FORÊT

Pour se familiariser avec le milieu forestier, nous déterminerons grâce à leurs feuilles, les arbres et arbustes de la forêt.

POTAGER, PLANTES SAUVAGES ET COMESTIBLES

Savez-vous que les légumes du jardin étaient et sont toujours dans la nature ? Nous apprendrons à les reconnaître en nous promenant et en les comparant.

SORTIE TRAPPEUR

La découverte des animaux de la forêt. Au cours d'une randonnée en forêt, nous différencierons les types de traces (empreinte, écorce arrachée, terre grattée, pomme de pin décortiquée). Nous comprendrons les raisons de ces traces (territoire, reste de nourriture, couchette).

Nous prendrons conscience de la chaîne alimentaire et tenterons d'observer la faune présente en masse dans nos forêts...

LE BERGER ET LE LOUP

La problématique du loup est un sujet de tension important dans nos montagnes ; Voilà l'exemple type du conflit d'usage qui pour le moment, ne trouve pas de résolution ; Alors, pour se forger un point de vue, nous irons à la rencontre d'éleveurs qui nous parleront de leur métier avec passion et de la problématique du loup. Accompagné de notre guide naturaliste, nous iront voir comment les hommes se sont organisés pour protéger leur troupeaux (parcs, chiens Patou, changement des rythmes) et nous découvrirons le loup, son utilité dans l'éco système, son fonctionnement.



VISITE DE LA BERGERIE

Nathalie et Michel élèvent des chèvres et des vaches mais aussi des poules, des lapins et quelques dindons ; Nous nous rendrons dans leur petite exploitation à la rencontre de ces animaux au sein d'une ferme traditionnelle, respectueuse de l'environnement et des saisons. Nous goûterons avec les fromages issus de l'exploitation.

SORTIES THÉMATIQUES SUR LA NATURE ET LES HOMMES

LE CYCLE DE L'EAU (1 à 3 séances)

En véritables explorateurs, munis d'épuisettes et de loupes, nous nous intéresserons à l'eau comme peut-être jamais nous ne l'avons fait...

Nous comprendrons l'action de l'eau sur un paysage calcaire et établirons le lien entre l'eau à Saint-Andéol et le grand cycle de l'eau.

Nous prendrons conscience de notre consommation en eau et réaliserons son importance dans les activités et la vie quotidienne (le cheminement de l'eau potable et usée, réfléchir à des solutions pour l'économiser et moins la polluer). Nous comprendrons la vie et le rôle des petites bêtes de l'eau et la fragilité du milieu aquatique.

LES PETITES BÊTES DE LA NATURE

Découvrons ces animaux minuscules qui nous entourent. Comprendons le rôle des petites bêtes et leur adaptation.

Séance 1

Dans différents milieux naturels, prairies, haies, forêts, équipés d'une loupe et d'un récipient, prélevons un échantillon de chaque espèce rencontrée au ras du sol, dans la terre... Par petits groupes, les élèves constituent de petits vivariums correspondant à chaque milieu étudié en reproduisant l'environnement naturel (litière, écorce, terre).

Séance 2

À l'aide de binoculaire et de clefs de détermination, identifions les espèces des différents vivariums et cherchons à comprendre leur fonctionnement. Les élèves peuvent ainsi faire des liens entre les petites bêtes et leur milieu.

SEMAINE 100 % ENVIRONNEMENT

L'objectif de cette semaine est de découvrir différentes sources d'énergies utilisées par l'homme hier et aujourd'hui dans un village de montagne. Ainsi en découlera la prise de conscience indispensable de l'intérêt des énergies renouvelables et des conséquences de certaines énergies fossiles. Nous apprendrons à connaître notre propre consommation d'énergie dans notre vie quotidienne et l'intérêt de l'isolation des maisons. Enfin, nous comprendrons comment fonctionne un panneau photovoltaïque, un chauffe-eau solaire, une éolienne et un four solaire en manipulant et réalisant des expériences. Dans ce séjour, nous multiplierons les visites et les expérimentations dans le but de réaliser une action concrète pour découvrir comment limiter son impact sur l'environnement dans une démarche de développement durable. Nous aurons donc l'occasion, entre autres, de visiter une station d'épuration, découvrir une mare classée, mesurer la pollution du cours d'eau, découvrir une maison d'habitation en paille, construire un système d'isolation, construire un barrage...

Exemple de programme ENVIRONNEMENT printemps

	Lundi	Mardi	Mercredi	Jeudi	Vendredi
MATIN	Accueil, installation, découverte des lieux	Gr.1 Lecture de paysage Gr.2 Plantes sauvages et comestibles Gr.3 et Gr.4 Tir à l'arc	Gr.1 Découverte nature Gr.2 Orientation Gr.3 Lecture de paysage Gr.4 Découverte nature	Gr.1 Tir à l'arc Gr.2 Lecture de paysage Gr.3 Orientation Gr.4 Tir à l'arc	Gr.1 et Gr.2 Rallye trappeur Gr.3 et Gr.4 Sortie trappeur
APRÈS-MIDI	Gr.1 Sortie trappeur Gr.2 Découverte nature Gr.3 Tir à l'arc Gr.4 Orientation	Gr.1 et Gr.2 Tir à l'arc Gr.3 Plantes sauvages et comestibles Gr.4 Lecture de paysage	Gr.1 Orientation Gr.2 Sortie trappeur Gr.3 Découverte nature Gr.4 Plantes sauvages et comestibles	Gr.1 Plantes sauvages et comestibles Gr.2 Tir à l'arc Gr.3 et Gr.4 Rallye trappeur	Départ Goûter inclus sur place ou à emporter
SOIRÉE	Marche de nuit	Faune et flore en Vercors	Contes de montagne	Soirée festive	



LES TARIFS ET AUTRES PRESTATIONS

TARIFS

Forfait « vie au centre » comprenant la restauration, hébergement, service à table, matériel de ski, déplacement sur les sites d'activités : 35.50 € ;

Le tarif du séjour sera complété par le forfait activités en fonction du programme retenu.

ANIMATEURS DE VIE QUOTIDIENNE

Hors saison hiver : 128 € / jour / animateur.

Saison hiver : 140 € / jour / animateur.

En option, l'animateur de vie quotidienne, en collaboration avec l'enseignant, prend en charge tous les temps de vie collective (lever, temps de repas, temps calme, goûter, douche, veillée, coucher) ; il anime également les soirées.

Du fait de sa connaissance du centre de vacances et de son fonctionnement, il est un véritable facilitateur de séjour.

RÉDUCTION ET PÉRIODES PROMOTIONNELLES

10 € de moins par enfant sur un séjour de 5 jours sur la première semaine de la rentrée de janvier, dernière semaine de mars, semaine de septembre, octobre, novembre, décembre.

Gratuité adulte encadrant : 1 adulte pour 12 enfants facturés.

Pour ne pas priver un enfant, en raison d'un handicap ou d'une difficulté, d'une classe de découverte, l'adulte spécialement dédié à la prise en charge de cet enfant bénéficie de la gratuité du séjour.

NOS ACTIONS POUR L'ENVIRONNEMENT...

Chez nous, on sait que l'on n'est pas parfait en matière de gestion environnementale... Mais on fait des efforts pour s'améliorer ! De petits gestes simples feront sûrement un jour la différence... Découvrez nos actions sur notre site.

MISE EN ŒUVRE DU PROJET

Avant le séjour

Nous établissons rapidement une première proposition de séjour chiffrée avec un programme et les fiches pédagogiques par activité et par thème. Un livret d'accueil très complet vous sera également remis. Ceci vous permet de vous faire une idée concrète de ce que vivront les enfants. À votre demande, nous nous déplaçons gratuitement pour vous rencontrer ou rencontrer les parents. Vous pouvez également venir visiter le centre. Si nos conditions vous conviennent, nous établissons une convention d'accueil et vous fournissons l'ensemble des documents administratifs nécessaires à la constitution de votre dossier. Nous restons à votre écoute pour affiner le projet.

Pendant le séjour

À votre arrivée sur le centre, le coordinateur du séjour fait un point sur le programme. En fonction de l'évolution météorologique, nous pouvons être amenés à le modifier. Pendant toute la durée du séjour, le coordinateur est à votre écoute.

Notre équipe se compose de 2 personnes au service et au ménage, 1 cuisinier, 1 animateur nature, 1 coordinateur, 1 directeur et 1 intendante écoles.

Après le séjour

Nous vous envoyons un questionnaire de satisfaction qui nous permettra de faire évoluer notre travail auprès des classes.

Consultez notre site Internet :
www.balcon-est-vercors.com

LES SOIRÉES

EN OPTIONS... CONSULTEZ-NOUS...

RELATIVEMENT COURTES, LES SOIRÉES COMPLÈTENT LE PLUS SOUVENT LES ACQUIS DE LA JOURNÉE.

soirée conte

Une veillée pleine de belles histoires contées par un montagnard passionné.

La vie du berger

Au travers d'un diaporama commenté par un ancien berger, découvrez la vie pastorale à Gresse-en-Vercors.

La vie d'une station de ski

Ce diaporama permet de découvrir la vie d'un village de montagne et de sa station de ski au travers des hommes qui l'animent.

Marche de nuit

Cette sortie d'1 heure permet de découvrir la montagne de nuit et de développer d'autres sens. Savoir écouter et comprendre les bruits de la nuit, par exemple...

Soirée bricolage bois

2 soirées pour réaliser un objet en bois et le rapporter chez soi.

Veillée à l'observatoire d'astronomie

L'observatoire de Gresse-en-Vercors permet la présentation du ciel nocturne par le biais d'un planétarium représentant les différentes constellations et les histoires évoquant la mythologie. 6 télescopes professionnels permettent l'observation du ciel nocturne et l'observation du soleil.



NOTRE TERRITOIRE ET SON HISTOIRE

QUELQUES ÉLÉMENTS POUR MIEUX SITUER VOTRE SÉJOUR...

*Pour en savoir plus, nous pouvons
vous faire parvenir l'historique
du Balcon Est du Vercors ...*

L'histoire du territoire remonte à la présence des hommes, lorsque les premiers chasseurs-cueilleurs passaient le Pas de la Ville pour se rendre sur les Hauts Plateaux, chasser le grand gibier et collecter silex et pierres taillées. À l'époque gallo-romaine, le Balcon Est du Vercors connaissait une importante activité marchande. En effet, la ville de Die était un important centre de production œnologique (la fameuse Clairette de Die est ainsi une recette héritée de cette période). Le sentier du périmètre (longeant les falaises) est aussi devenu une voie romaine, empruntée par les marchands et leurs animaux de bât.

LES FALAISES COMME UN REPÈRE...

Le Balcon Est du Vercors a la particularité de voir son territoire délimité par les falaises bordant la réserve naturelle des hauts plateaux. Cette impressionnante muraille abrite les principaux sommets du Vercors comme le légendaire Mont Aiguille ou bien encore le Grand Veymont, son point culminant. Cette barrière a vu naître de nombreuses légendes dont celle de la Fontaine Sarrasine, dont nous nous inspirons dans notre séjour Bande dessinée. Cet espace forme un repère pour les 6 communes de Château Bernard à Chichilianne en passant par notre village, Saint-Andéol.

LA FORÊT COMME RESSOURCE

L'altitude des villages du Balcon Est du Vercors évolue du nord au sud de 701 m à 1240 m pour Gresse-en-Vercors, la plus haute du Vercors. Les zones forestières couvrent une grande majorité du territoire de ces communes, notamment car elles se situent en partie sur la Réserve Naturelle des Hauts Plateaux du Vercors. En dehors du poumon vert, de l'habitat animalier et végétal que la forêt constitue, elle remplit 3 fonctions : économique, par son exploitation sylvicole, les cueillettes, mais aussi un rôle d'espace d'accueil pour les loisirs et la détente.

Un subtil jeu d'influences climatiques montagnardes, méditerranéennes et atlantiques, mais aussi le relief, font du Vercors un massif d'une exceptionnelle richesse botanique abritant plus de 1 800 espèces végétales, refuge de nombreuses espèces endémiques aux Alpes. Ces espèces sont accompagnées d'une population animale tout aussi variée. Les fleurs du Vercors constituent une véritable richesse naturelle que les botanistes se complaisent à observer. Le site des Hauts Plateaux du Vercors est tout à fait remarquable en termes de patrimoine naturel (faune, flore, grands paysages et biotope karstique).

Situés entre 1500 et 1700 m d'altitude, les Hauts Plateaux du Vercors représentent un massif charnière entre les Alpes du Nord et les Alpes du Sud ; avec ses 1 700 ha, la réserve est la plus vaste de France métropolitaine. La liaison entre les Hauts Plateaux et le Dévoluy en fait le seul massif préalpin relié véritablement aux Alpes internes. Le Vercors est marqué à jamais par la période sombre de l'histoire du territoire : la Seconde Guerre mondiale, et l'écrasement du maquis du Vercors. Les communes du Balcon Est sont alors fréquentées par des maquisards. Certains seront fusillés sur les hauteurs des villages, en témoignent les monuments du Pas de l'Aiguille et du Pas de la Ville. Vers la fin des années 1950, certains jeunes du pays avaient la conviction qu'ils n'avaient que deux choix possibles : accepter un mode de vie plus difficile qu'ailleurs ou quitter le pays. Cette attitude de résignation ou de fuite n'était pas acceptée par la grande majorité des habitants, habitués aux durs travaux. C'est pourquoi les municipalités se sont tournées vers le tourisme. L'année 1973 voit la création du Parc naturel régional du Vercors, qui s'étend en 1984 par la création de la Réserve Naturelle des Hauts plateaux du Vercors. Cette zone est alors sujette à un double enjeu, de développement économique et de protection de l'environnement. C'est pourquoi une activité a pu se maintenir, et l'environnement rester si protégé.



Balcon Est du Vercors
Centre du Tétrás-Lyre
38650 Saint-Andéol
Tél. 04 76 34 23 60

www.balcon-est-vercors.com
contact@balcon-est-vercors.com

