

Balcon Est du Vercors

CLASSES DE DÉCOUVERTES

Hiver / Printemps / Automne

2015 / 2016



Centre du Tétrás-Lyre

Le Grand Tétrás :

(bâtiment accessible aux personnes à mobilité réduite)

NIVEAU 1 :

- 1 salle enseignant avec ordinateur, photocopieur, accès internet et documentation pédagogique
- 1 grande salle de restauration de 100 m²
- 1 salle de classe (équipée d'une télévision, d'un lecteur DVD, écran de projection, rétroprojecteur)
- 1 cuisine, et un local plonge indépendant
- 1 bureau accueil

NIVEAU 2 :

- Une salle de détente bibliothèque
- 3 grandes chambres avec mezzanines (5 à 7 lits par niveau)
- 1 bloc sanitaire
- 2 chambres d'encadrement
- 1 chambre encadrement équipée de sanitaires, infirmerie

NIVEAU 0 :

- 2 chambres de 3 et 4 lits
- 1 chambre encadrement de 2 lits
- Bloc sanitaire
- Ascenseur
- Salle d'activité
- Pan d'escalade couvert
- Local ski

Le Petit Tétrás :

Au rez-de-chaussée :

- 1 salle de classe (équipée d'une télévision et d'un lecteur DVD)
- 2 blocs sanitaires
- 1 grande salle d'animation de 80 m²

Au premier étage :

- 3 chambres de 4, 6, 7 lits
- 1 chambre encadrement
- 1 bloc sanitaire

Au deuxième étage :

- 2 chambres de 5 et 5 lits
- 1 chambre encadrement
- 1 bloc sanitaire

A l'extérieur :

- 1 terrain multisports avec revêtement en gazon synthétique
- 1 zone naturelle pédagogique (potager, pas de tir à l'arc)
- Terrasse ombragée au printemps

Nos agréments :

- Accueil PMI (3/5 ans) : 57 enfants
- Jeunesse et sport : 85 enfants
- Education Nationale : 64 enfants
- Notre centre est titulaire de la marque «Accueil du Parc Naturel Régional du Vercors»
- Nous sommes habilités à organiser des « classes parc ».



Qui sommes-nous ?

Une histoire et des valeurs

C'est au milieu des années 80 que le conseil municipal du village décide de lutter contre l'exode rural en développant l'accueil et l'activité touristique sur le village. De cette belle ambition naîtra le centre de vacances du Tétrás Lyre et avec lui le début d'une formidable aventure humaine ou l'emploi pérenne et le développement local sont au cœur de notre action.

Pas que des mots

Notre centre est titulaire de la marque accueil du Parc Ce label attribué à partir d'un cahier des charges rigoureux récompense les efforts fournis sur notre centre en matière de qualité d'accueil, de restauration, de gestion environnementale et pédagogique.

Impliqué dans la défense des centres de vacances

Membre de l'Association des Centres de Vacances pour Enfants du Vercors, nous défendons la richesse sociale et éducative des séjours pour enfants.

Une région préservée

Entre Trièves et Vercors, le Balcon Est est bordé par les superbes falaises calcaires des Hauts Plateaux du Vercors. A une altitude moyenne de 1100 mètres, il offre une multitude de découvertes possibles en toutes saisons, dans un espace préservé et protégé.

« L'accueil des enfants en classe de découverte : Une priorité »

Nous faisons de l'accueil des enfants en classe de découverte une priorité ; C'est pour cette raison que chaque année, nous investissons sur le centre de vacances pour l'améliorer et l'embellir. Retrouvez toutes ces améliorations sur notre site internet www.balcon-est-vercors.com à la rubrique « nos hébergements évoluent ».

Sommaire

| | |
|---|-------|
| LES CLASSES DE NEIGE | 4/5 |
| LES CLASSES VERTES ET SPORTIVES | 6/7 |
| LES CLASSES ARTISTIQUES ET CULTURELLES | 8 |
| LES CLASSES SCIENTIFIQUES | 9 |
| LES CLASSES MATERNELLES | 10 |
| LES CLASSES PATRIMOINE ET ACTIVITÉS MANUELLES | 11 |
| LES CLASSES ECO-CITOYENNES | 12/13 |
| TARIFS, ORGANISATION, PRESTATIONS | 14 |
| NOTRE TERRITOIRE ET SON HISTOIRE | 15 |
| ACCÈS CONTACT | 16 |

Il ne reste plus qu'à vous accueillir...

Les classes de neige

Déroulement

Ami chemin entre les stations de ski de Gresse En Vercors et du Col de l'Arzelier, Saint Andéol est idéalement placé pour vous proposer des classes de neige axées sur le ski alpin, le ski de fond, le chien de traîneaux et la raquettes à neige....

Gresse En Vercors, plus haut village du massif du Vercors (1200 m), dominé par le Grand Veymont (point culminant du Vercors 2341 m) dispose d'un domaine propice à l'apprentissage du ski en fond comme en alpin. D'un accès facile, les enfants sont déposés en pied de piste permettant ainsi d'être immédiatement prêts à débiter.

Pour les activités de découverte nous partirons raquettes aux pieds, directement du centre d'hébergement.

Nous avons développé 3 types de classes de découverte en sachant que rien n'est figé tant sur le contenu des séances que sur leur nombre ; nous fournissons des programmes types à titre d'exemple. A toutes les activités dominantes, nous proposons également le tir à l'arc, découverte nature en raquettes à neige, visite de la ferme, construction d'igloos...

Pour toutes les sorties nous fournissons le matériel nécessaire aux activités ; nous disposons également de bottes de neige, casques, gants, combinaisons de ski pour les enfants qui ne sont pas équipés.

Classe nordique :

4 séances de 2 heures permettront aux enfants de s'aguerrir ou se perfectionner à l'apprentissage du ski nordique ; nous pouvons également envisager une ballade en fin de séjour en classe entière qui reliera le Col de l'Arzelier à Saint Andéol ; Notre parc de matériel est neuf.

Classe ski alpin :

4 séances de 2 heures permettront aux enfants de s'aguerrir ou se perfectionner à l'apprentissage du ski alpin ; chaque enfant se verra attribuer son matériel en début de séjour.

Classe de neige «trappeur» :

Apprendre à construire des igloos, à faire du feu dans la neige, à reconnaître les traces d'animaux, à reconnaître les dangers de la neige, à tirer à l'arc comme les chasseurs du grand nord... Un séjour résolument nature, hors des sentiers battus, pour lequel nous pouvons également vous proposer du ski de fond ou du chien de traîneaux si votre budget le permet. Une nuit en igloo peut même être envisagée couplée d'une veillée conte.

Exemple de programme classe SKI ALPIN

| | Lundi | Mardi | Mercredi | Judi | Vendredi |
|-----------------|-------------------------|-----------|---------------|----------------|-----------|
| MATIN Gr.1 | Accueil et installation | Ski alpin | Raquettes | Ski alpin | Ski alpin |
| MATIN Gr.2 | | Ski alpin | Raquettes | Ski alpin | Ski alpin |
| APRES-MIDI Gr.1 | Tir à l'arc | Raquettes | Ski alpin | Tir à l'arc | Goûter |
| APRES-MIDI Gr.2 | Tir à l'arc | Raquettes | Ski alpin | Tir à l'arc | |
| SOIRÉE | Conte | Diaporama | Jeux du monde | Soirée festive | |

Les classes environnement en hiver

D'autres thèmes sont disponibles sur demande

Déroulement

A la découverte nature classique, nous avons choisi de proposer des thèmes forts sur l'environnement à partir de thématiques dont vous trouverez ci-après le contenu.

Nos thématiques sont variées et adaptées aux réalités environnementales actuelles. Le but étant d'apporter les connaissances qui permettront aux élèves de mieux prendre en considération le devenir de la planète.

Ces sorties hiver se déroulent le plus souvent en raquettes à neige avec un Brevet d'État Accompagnateur Moyenne Montagne.

Nous pouvons également vous proposer des activités plus sportives en complément des activités environnementales.

Chacune des thématiques présentées dispose d'une fiche technique détaillée.

Les igloos

Une des formidables raisons de l'adaptation du peuple inuit à des conditions climatiques particulièrement hostiles est l'utilisation du seul matériau qu'ils ont à disposition à l'infinie, la neige. Les Inuits ont su découvrir et utiliser les propriétés isolantes de la neige pour construire leur habitat, et ainsi, vivre dans un milieu où les températures ne sont jamais inférieure à -10 °c. 2 h 30 de travail en petit groupe permettront la réalisation d'un igloo de 2.5 mètres de diamètre, pouvant accueillir une dizaine d'apprentis Inuits.

En fonction de la qualité de la neige, nous choisirons entre 2 types de fabrication de l'igloo en spirale à l'aide de brique de neige, ou « norvégienne », gros tas de neige creusé par la suite.

A la découverte des animaux de la forêt en hiver

Au cours d'une randonnée en forêt, nous partirons à la recherche de diverses traces d'animaux (poils, crottes, pommes de pin...) et retrouverons leurs auteurs. Nous pourrons alors mieux comprendre leurs mode de vie.

Les métiers de la montagne en hiver

Pour profiter de la montagne l'hiver, de nombreux intervenants sont nécessaires et font vivre un village, voire un canton. Au travers de cette sortie, les enfants prendront conscience de la forte implication des hommes dans la gestion quotidienne de la montagne en hiver (remontées mécaniques, moniteurs de ski, daineurs...).

Sortie Avalanche et Sécurité

Cette sortie permet une sensibilisation aux risques en montagne liés à la neige. Nous étudions à ce sujet la formation et l'évolution du manteau neigeux.

Nous nous intéresserons alors aux différents systèmes de prévention et de recherche de victimes d'avalanches (Balise ARVA).

La vie des peuples du Grand Nord et des Alpains.

La vie quotidienne en hiver ne fut pas toujours facile. Cette sortie nous permettra de voir comment les peuples du froid se sont progressivement organisés face à la neige et au froid (habitat, déplacement, nourriture, gestion du feu, fabrication d'igloo).

Exemple de programme classe ENVIRONNEMENT TRAPPEUR

| | Lundi | Mardi | Mercredi | Judi | Vendredi |
|-----------------|--------------------------|--------------------------|------------------------|----------------------|-----------------|
| MATIN Gr.1 | Accueil et installation | Sortie trappeur en hiver | Fabrication d'un igloo | Peuple du grand nord | rallye trappeur |
| MATIN Gr.2 | | Chiens de traîneaux | Chiens de traîneaux | Tir à l'arc | |
| APRES-MIDI Gr.1 | Chiens de traîneaux | Chiens de traîneaux | Tir à l'arc | Connaître la neige | Goûter |
| APRES-MIDI Gr.2 | Sortie trappeur en hiver | Fabrication d'un igloo | Connaître la neige | Peuple du grand nord | |
| | Conte | Diaporama | Jeux du monde | Soirée festive | |

Les classes verte et sportives

Découvrez l'Odyssée Verte, ballade à la rencontre des arbres

Déroulement

Grâce à de nombreux partenariats et la présence de sites d'activités proches du centre, nous sommes en mesure d'assurer la pratique d'activités sportives adaptées aux enfants : Les activités sportives sont encadrées conformément aux directives de l'Education Nationale. Faites votre choix parmi la palette proposée. Vous pouvez aussi choisir d'exploiter une ou plusieurs de ces activités sur plusieurs séances. Afin de proposer des temps moins fatigants, nos séjours sont généralement couplés avec des activités de découvertes « douces » comme la visite à la ferme.

Orientation

Plusieurs cycles de travail adaptés à l'âge des enfants sont proposés du cycle 1 au cycle 3. Le parcours est évolutif et comprend une centaine de balises ; un temps de travail en classe précède toujours la séance extérieure afin de bien comprendre le fonctionnement d'une carte et selon les âges, de la boussole.



Accrobranche

Plus grand parcours de France, le parc Aventure Trièves est conçu par Patrice Vargel, guide de haute montagne. Il permet une évolution des plus petits (parcours labyrinthe au sol) au plus grand ; côté sécurité, les enfants sont équipés d'une nouvelle longe avec deux mousquetons reliés par un système de câbles. Ils leur est de ce fait impossible de se décrocher.

Odyssée verte

300 m de sentiers suspendus en forêt, entre 2 et 10m de hauteur pour un voyage sensoriel d'une 1h30 à la rencontre des arbres. Un site ouvert dès 3 ans, non sportif, une aventure unique en Rhone Alpes.

La balade à la journée

Après avoir défini un objectif à atteindre qui tiendra compte de votre programme et de l'âge des enfants, nous voilà parti pour la journée sur les sentiers du Balcon Est Du Vercors. Nous pique niquerons en chemin sur l'un des plus beaux panoramas du massif. Un âne pourra même nous accompagner et porter nos sacs !

Découverte nature

Une promenade à travers les forêts bordant le centre, à la découverte d'indices de présence, de la faune et de la flore du Vercors. Une balade ludique agrémentée de nombreuses interventions.

L'escalade

Elle est praticable sur plusieurs rochers école disséminés en forêt à proximité du centre. Ces sites sont particulièrement bien adaptés aux débutants et permettent aisément une évolution sur plusieurs séances.

Des moniteurs titulaires du Brevet d'Etat ou des guides de haute montagne assurent le déroulement de cette activité dans les meilleures conditions.

Le tir à l'arc

Véritable discipline sportive, le tir à l'arc permet à l'enfant de développer des capacités d'attention, d'adresse et de coordination visio-motrice. L'activité se déroule sous forme d'un parcours aménagé en forêt ; en cas de pluie, le tir à l'arc peut se pratiquer sous un pas de tir couvert. Assurément, une activité originale qui se pratique même en hiver, raquettes au pied !



Rallye trappeur

Cette séance clôture certains de nos séjours en proposant un grand parcours mêlant notion naturaliste, tir à l'arc et orientation ; l'objectif est de synthétiser les connaissances de la semaine au travers d'ateliers variés sur lesquels se succèdent les enfants.



Exemple de programme NATURE ET SPORT

| | Lundi | Mardi | Mercredi | Jeudi | Vendredi |
|------------|--|---|--|---|---|
| MATIN | Accueil, installation | G1 Tir à l'arc G2 Orientation | G1 Escalade G2 Découverte nature | G1 Escalade G2 Jeux nature | G1+G2 Rallye trappeur et tir à l'arc |
| APRES-MIDI | G1 Tir à l'arc G2 Orientation | G1 Découverte nature G2 Escalade | G1 visite à la bergerie avec dégustation de fromage G2 Escalade | G1 Jeux nature G2 Cani randonnée | Départ Goûter inclus sur place ou à emporter |

Les classes artistiques et culturelles

Déroulement

Nos séjours artistiques sont composés d'une demi-journée d'intervention par jour et par enfant. La demi-journée restante étant consacrée aux activités sportives et environnementales. Selon la saison, vous pourrez pratiquer le tir à l'arc, l'escalade, la découverte nature ou bien encore le ski de fond et la raquette à neige. Nos intervenants tous investis dans la démarche de « Balcon Est du Vercors » sont à votre écoute pour préparer le séjour en amont.

Théâtre

Nos comédiens intervenants sont des professionnels sachant partager leur passion aux enfants ; leur objectif sera d'amener par le biais d'exercices scéniques chaque enfant à produire une scénette en fin de séjour, en sachant s'exprimer distinctement devant un public composé des enfants de la classe ; accessoires et éléments de costumes sont disponibles sur le centre ; nos intervenants peuvent aussi adapter votre projet d'école à leurs séance.

Cirque

Avec l'école de cirque DAUPHICIRQUE, la plus importante de l'agglomération, les enfants s'initient aux différentes techniques du cirque : boule, fil, diabolos, jonglerie, acrobaties... En fin de séjour, une restitution permet d'apprécier les progrès réalisés.

Conte et Nature

Utiliser la nature, ses paysages, ses plantes, ses cailloux, ses branches, ses formes pour apprendre à conter, créer son propre conte et savoir le mettre en scène, tel est l'objectif de ce séjour ; une manière intelligente de mêler conte et découverte de l'environnement.

Bande dessinée

la finalité de cette activité est d'arriver en fin de séjour à la production d'une planche par enfant ; nous passerons pour cela par toutes les étapes de la création d'une BD et utiliserons le même vocabulaire et le même matériel que les professionnels. Chaque enfant créé sa propre histoire en partant par exemple d'une légende locale.



Musique verte et jouets buissonniers

De l'humble poupée articulée en plantin et sauge des présau sifflet à coulisse en écorce de frêne, les enfant découvriront qu'il est possible, en pleine nature, de fabriquer son instrument de musique avec très peu d'outils ; l'univers buissonniers de nos grands-parents est au rendez vous de cette séance mêlant nature et musique !



Les classes scientifiques

Déroulement

Nos séjours scientifiques s'axent autour de 2 thématiques ; 1 séance par jour et par enfant est consacrée au thème retenu. Nous pouvons cependant proposer plus de séances selon votre projet. D'autres activités sont possibles selon la saison et votre projet ; Selon le cycle scolaire des enfants, nous déclinons différemment le contenu des séances.

Electricité

Comprendre et appliquer les grands principes électriques grâce à des expériences et des constructions.

1ère séance : Différencier les conducteurs et les isolants et construire quelques circuits électriques simples.

2ème séance : Observer le sens du courant continu grâce à différents éléments, appréhender les deux types de courant (alternatif et continu) et leur origine.

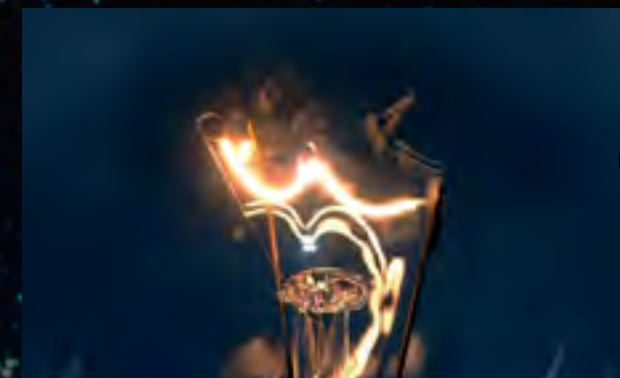
Construire une pile électrique.

3ème séance : Découvrir l'électromagnétisme, le moteur et le générateur. Les utiliser dans des applications concrètes.

4ème séance : Fabrication d'objets au choix des élèves (choix effectué en tout début de semaine), jeu de la queue de cochon, jeu type « Docteur maboul », jeu Question/réponse.

Astronomie

Comment reconnaître une constellation en réalisant une carte mobile du ciel, découvrir le système solaire, la lune et les saisons, observer les étoiles lors d'une veillée, comprendre la mythologie grâce à une séance au planétarium, observer les étoiles au télescope. Une classe astronomie captivante renforcée par la présence à Gresse En Vercors d'un observatoire flamant neuf et l'intervention de passionnés, soucieux de vous faire partager leurs connaissances...



L'astronomie est la science de l'observation des astres, cherchant à expliquer leur origine, leur évolution, ainsi que leurs propriétés physiques et chimiques. Avec plus de 7 000 ans d'Histoire, les origines de l'astronomie remontent au-delà de l'Antiquité dans les pratiques religieuses préhistoriques. L'astronomie est l'une des rares sciences où les amateurs jouent encore un rôle actif. Elle est pratiquée à titre de loisir par un large public d'astronomes amateurs.

Exemple de programme classe ASTRONOMIE

| | Lundi | Mardi | Mercredi | Jeudi | Vendredi |
|---------------------------|-----------------------------|-------------------------|----------------------------------|--------------------------------------|--------------------------------------|
| MATIN Gr.1 | Accueil et installation | Les constellations | Fabrication des cadrans solaires | Maquette du système solaire | Orientation se repérer dans l'espace |
| MATIN Gr.2 | | La lune et ses saisons | Fabrication des fusée à eau | Voyage dans le système solaire | |
| APRES-MIDI Gr.1 | Voyage dans le syst.solaire | Inversion du matin | Inversion du matin | Orientation se repérer dans l'espace | Goûter |
| APRES-MIDI Gr.2 | Maquette du syst.solaire | Inversion du matin | Inversion du matin | | |
| | Soirée observation | Soirée à l'observatoire | La mythologie dans le ciel | | |

Les classes maternelles

Le centre Tétrás-Lyre dispose de l'agrément PMI, indispensable pour recevoir des classes de maternelles. Dans cet esprit nous avons développé en collaboration avec des enseignants de moyenne et grande section, 4 séjours adaptés aux plus petits...

À la rencontre des chiens samoyèdes

Animal affectueux, joyeux et très gentils, le chien samoyède sont utilisés comme gardien de troupeaux de rennes ! Nous irons à la rencontre de cet animal avec de petites activités comme le soin aux chiens, la préparation du repas et la réalisation de petit parcours comprenant sauts, tunnels et slaloms.

Cuisinons la nature

Faire du pain et du fromage, visiter la ferme et la bergerie, se promener dans la nature à la rencontre des plantes aromatiques et comestibles, comprendre le lien indéfectible qui unit les hommes, les animaux et la nature, tel est l'objectif de cette classe ou nous favoriserons l'expérimentation, le goût et le toucher !

Petits trappeurs

Découvrir en découvrant les plantes comestibles et sauvages, en découvrant les indices de présences et traces d'animaux laissés dans la forêt, tirer à l'arc... autant d'activités de découverte dont nous nous emparerons grâce à cette thématique ludique et passionnante ; à découvrir en hiver comme à la belle saison.

Exemple de programme PETIT TRAPPEUR

| | Lundi | Mardi | Mercredi | Jeudi | Vendredi |
|-------------------|--|--|--|--|--|
| MATIN | Accueil, installation | G1 Fabrication du pain et histoire du pain G2 Orientation | G1 Orientation G2 Fabrication du pain et histoire du pain | Balade dans nos montagnes avec pique nique | G1 Visite et goûter à la ferme G2 Tir à l'arc |
| APRES-MIDI | G1 Jeux nature G2 Visite et goûter à la ferme | G1 Cuisson du pain et goûter G2 Jeux nature | G1 Tir à l'arc G2 Cuisson du pain et goûter | Balade dans nos montagnes avec pique nique | Départ Goûter inclus sur place ou à emporter |

Les classes patrimoine et activité manuelle

CLASSE MANUELLE

Du blé au pain

De la fabrication de la pâte à sa cuisson dans un authentique four, les enfants ne rateront rien, tant de la fabrication du pain que des interventions sur son histoire, son importance sociale, symbolique et nutritive depuis la nuit des temps.

Du lait au fromage

Après la visite de la bergerie, nous fabriquerons nous même notre fromage après avoir compris toutes les étapes nécessaire à sa fabrication.

Bricolage Bois

Le bois est une ressource historique du Vercors ; Au travers de séance de bricolage, nous comprendrons toute son importance dans la vie des hommes : Chauffage, mobilier, objet du quotidien, transport ; Durant ce séjour nous fabriquerons un objet en quelques séances, visiterons la scierie, rencontrerons le garde forestier, et découvrirons l'arbre sous toutes ses facettes.

Papier recyclé

Depuis l'origine, les papiers se fabriquent de la même manière en mélangeant une matière fibreuse à de l'eau. Chaque enfant repartira avec sa feuille de papier recyclé qu'il aura soigneusement décoré de quelques fleurs des champs ; au-delà de cette réalisation, nous éveillons à la nécessité du recyclage et à la préservation des forêts qui doit guider chacun de nous.

SÉJOUR PATRIMOINE

Patrimoine

Les enfants découvrirons une histoire discrète, faite de témoignages quotidiens de l'intimité qui a longtemps unis les hommes ; un petit patrimoine qui a fait la vie des communautés villageoises : Moulins, scieries, four à pain, ferme... A la différence du musée, ce patrimoine est vivant est à évolué au fur et à mesure des siècles.

L'habitat en montagne

Cette activité est menée à travers le quotidien d'un enfant. Nous verrons que la maison a bien plus de fonction que la seule fonction d'habitation. Plan des maisons, évolution architecturale, comparaison, balade dans le village, vestiges du passé nous permettrons de comprendre la notion d'habitat et peut être même d'envisager la maison de demain.

La résistance

L'occupation du maquis par des jeunes fuyant le STO, la cache d'enfants juifs sur le hameau voisin de Prélénfrey, c'est au travers d'histoires vraies et des lieux où se sont déroulés que nous prendrons la hauteur nécessaire à la compréhension du conflit et à la notion de résistance ; un séjour intense et marquant sur un site chargé d'histoire. cette thématique se décline aussi avec la thématique Bande dessinée.

classe énergie renouvelable
page 13

Les classes éco-citoyennes

Déroulement

Aller plus loin qu'une simple séance de découverte nature, découvrir la montagne d'une autre manière. C'est le but de notre séjour environnement. Grâce à de nombreuses thématiques élaborées en partenariat avec le bureau des Guides du Sud Dauphiné, nous proposons aux groupes d'approfondir leurs connaissances sur l'environnement de nos montagnes. L'objectif est de donner aux enfants des connaissances leur permettant de mieux prendre conscience de l'environnement qui les entoure.



LES SORTIES THÉMATIQUES SUR LA FLORE ET LA GÉOLOGIE

Chaîne alimentaire

En forêt, retrouvons les éléments formant la chaîne alimentaire et apprenons à les situer sur le principe du qui mange qui ?...

La forêt

Pour se familiariser avec le milieu forestier, nous déterminerons grâce à leurs feuilles, les arbres et arbustes de la forêt.

Potager, plantes sauvages et comestibles

Savez-vous que les légumes du jardin étaient et sont toujours dans la nature ; nous apprendrons à les reconnaître en nous promenant et en les comparant.

Le déplacement des animaux

Nous appréhenderons les différents types de déplacements des animaux et comprendrons les relations entre les régimes alimentaires et les modes de déplacement.

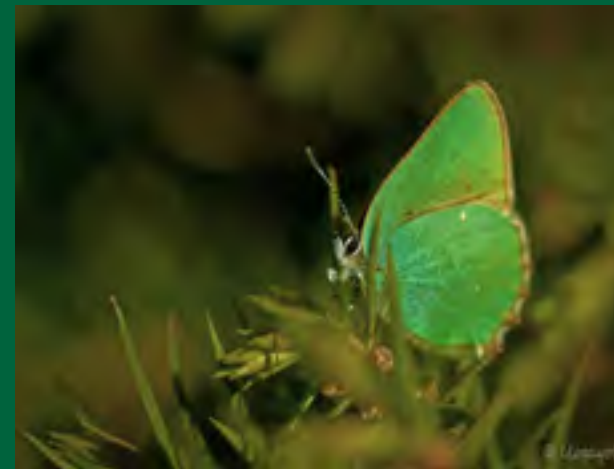
Sortie Trappeur

La découverte des animaux de la forêt. Au cours d'une randonnée en forêt, nous différencierons les types de traces (empreinte, écorce arrachée, terre grattée, pomme de pin décortiquée). Nous comprendrons les raisons de ces traces (territoire, reste de nourriture, couchette). Nous prendrons conscience de la chaîne alimentaire et tenterons d'observer la faune présente en masse dans nos forêts...

SORTIES THÉMATIQUES SUR LA NATURE ET LES HOMMES

Lecture de paysage

À travers une lecture des paysages qui nous entourent, nous initiions les enfants à comprendre les paysages du Trièves. Ainsi nous constaterons l'impact des éléments naturels et de l'homme sur l'évolution du paysage. Nous retranscrivons par dessin l'essentiel de notre travail



Le cycle de l'eau (1 à 3 séances)

En véritables explorateurs, munis d'éprouvettes et de loupes nous nous intéresserons à l'eau comme peut-être jamais nous ne l'avons fait...

Nous comprendrons l'action de l'eau sur un paysage calcaire et établirons le lien entre l'eau à Saint Andéol et le grand cycle de l'eau.

Nous prendrons conscience de notre consommation en eau et réaliserons son importance dans les activités et la vie quotidienne. (Le cheminement de l'eau potable et usée, réfléchir à des solutions pour l'économiser et moins la polluer). Nous comprendrons la vie et le rôle des petites bêtes de l'eau et la fragilité du milieu aquatique.

Autres thématiques possibles :

Les animaux proches du village – La face cachée des déchets – le déplacement des animaux – découvrir un parc naturel régional – agriculture et paysages – Animaux sauvages et domestiques – biodiversité – le compost dans tous ses états – cuisinons la nature – déchets, tri et recyclage – Les petites bêtes du jardin.

Les énergies renouvelables...

Découvrir les énergies renouvelables, sensibiliser à l'énergie pour faire comprendre nos besoins au quotidien à l'échelle de la maison, du village, de la planète. Appréhender les problèmes de consommation, de pollution, d'épuisement et des dangers de certaines sources d'énergie.

1ère sortie.

Retrouvons dans le village tout ce qui a rapport avec l'énergie, découvrons ensuite les utilisations et besoins énergétiques du centre de vacances.

Nous constituerons des chaînes d'énergie à partir de fiche pédagogique et de leurs observations (du bois à la cheminée).

2ème sortie.

Nous découvrirons par le biais d'un jeu, la conséquence de l'utilisation de chaque source d'énergie sur l'environnement ; puis nous imaginerons le village du futur, respectueux de l'environnement.

Les petites bêtes de la nature

Découvrons ces animaux minuscules qui nous entourent. Comprenons le rôle des petites bêtes et leur adaptation.

Séance 1 :

Dans différents milieux naturels, prairies, haies, forêts, équipés d'une loupe et d'un récipient, prélevons un échantillon de chaque espèce rencontrée au ras du sol, dans la terre... Par petits groupes, les élèves constituent des petits vivariums correspondant à chaque milieu étudié en reproduisant l'environnement naturel (litière, écorce, terre).

Séance 2 :

A l'aide de binoculaire et de clefs de détermination, identifions les espèces des différents vivariums et cherchons à comprendre leur fonctionnement. Les élèves peuvent ainsi faire des liens entre les petites bêtes et leur milieu.

Exemple de programme ENVIRONNEMENT printemps

| | Lundi | Mardi | Mercredi | Jeudi | Vendredi |
|-------------------|--|--|--|---|--|
| MATIN | Accueil, installation, découverte des lieux | G1 Lecture de paysage G2 Plantes sauvages et comestibles G3 et G4 Tir à l'arc | G1 Découverte nature G2 Orientation G3 Lecture de paysage G4 Découverte nature | G1 Tir à l'arc G2 Lecture de paysage G3 Orientation G4 Tir à l'arc | G1 et G2 Rallye trappeur G3 et G4 Sortie trappeur |
| APRES-MIDI | G1 Sortie trappeur G2 Découverte nature G3 Tir à l'arc G4 Orientation | G1 et G2 Tir à l'arc G3 Plantes sauvages et comestibles G4 Lecture de paysage | G1 Orientation G2 Sortie trappeur G3 Découverte nature G4 Plantes sauvages et comestibles | G1 Plantes sauvages et comestibles G2 Tir à l'arc G3 et G4 Rallye trappeur | Départ Goûter inclus sur place ou à emporter |
| SOIRÉE | Marche de nuit | Faune et flore enVercors | Contes de montagne | Soirée festive | |

Les tarifs et autres prestations

Tarifs :

Forfait de 172 € par enfant pour un forfait de 5 jours comprenant la restauration, l'hébergement, le matériel pour les activités et les déplacements sur les sites d'activités. Le tarif du séjour sera complété par le forfait activités en fonction du programme retenu.

animateurs de vie quotidienne :

Hors saison hiver : 124,50 € / jour / animateur.

Saison Hiver : 136 € / Jour / animateur.

En option, l'animateur de vie quotidienne en collaboration avec l'enseignant, prend en charge tous les temps de vie collective (lever, temps de repas, temps calme, goûter, douche, veillée, coucher); Il anime également les soirées ; Du fait de sa connaissance du centre de vacances et de son fonctionnement, il est un véritable facilitateur de séjour.

Réduction et périodes promotionnelles :

Première semaine suivant la fin des vacances de Noël : 10 € de réduction par enfant et par séjour.

Nos actions pour l'environnement...

Chez nous, on sait que l'on n'est pas parfait en matière de gestion environnementale... Mais on fait des efforts pour s'améliorer... Des petits gestes simples feront sûrement un jour la différence... Découvrez nos actions sur notre site :

Consultez notre site internet :
www.balcon-est-vercors.com

LES SOIRÉES EN OPTIONS... CONSULTEZ NOUS...

Relativement courtes, les soirées complètent le plus souvent les acquis de la journée.

La vie du Berger : Au travers d'un diaporama commenté par un ancien berger, découvrez la vie pastorale à Gresse En Vercors.

La vie d'une station de ski : Ce diaporama permet de découvrir la vie d'un village de montagne et de sa station de ski au travers des hommes qui l'animent.

Marche de nuit : Cette sortie d'une heure permet de découvrir la montagne de nuit et de développer d'autres sens. Savoir écouter et comprendre les bruits de la nuit par exemple...

Soirée bricolage bois : 2 soirées pour réaliser un objet en bois et le ramener chez soi.

Veillée étoile : Au cours d'une balade de nuit, nous découvrirons les étoiles et leurs noms par une observation à l'œil nu.

Veillée à l'observatoire d'astronomie : L'observatoire de Gresse En Vercors permet la présentation du ciel nocturne par le biais d'un planétarium représentant les différentes constellations et les histoires évoquant la mythologie. 6 télescopes professionnels permettent l'observation du ciel nocturne et l'observation du soleil.

MISE EN ŒUVRE DU PROJET

Avant le séjour :

Nous établissons rapidement une première proposition de séjour chiffrée avec un programme et les fiches pédagogiques par activité et par thème. Un livret d'accueil très complet vous sera également remis. Ceci vous permet de vous faire une idée concrète de ce que vivront les enfants. A votre demande, nous nous déplaçons gratuitement pour vous rencontrer ou rencontrer les parents. Vous pouvez également venir visiter le centre. Si nos conditions vous conviennent, nous établissons une convention d'accueil et vous fournissons l'ensemble des documents administratifs nécessaires à la constitution de votre dossier. Nous restons à votre écoute pour affiner le projet .

Pendant le séjour :

A votre arrivée sur le centre, le coordinateur du séjour fait un point sur le programme. En fonction de l'évolution météorologique, nous pouvons être amenés à le modifier. Pendant toute la durée du séjour, le coordinateur est à votre écoute. Notre équipe se compose de deux personnes au service et au ménage, 1 cuisinier, 1 animateur nature, 1 coordinateur, 1 directeur, et une intendante écoles.

Après le séjour :

Nous vous envoyons un questionnaire de satisfaction qui nous permettra de faire évoluer notre travail auprès des classes.

Notre territoire et son histoire,

quelques éléments pour mieux situer votre séjour

L'histoire du territoire remonte à la présence des hommes, lorsque les premiers chasseurs cueilleurs passaient le Pas de la Ville pour se rendre sur les Hauts Plateaux, chasser le grand gibier et collecter silex et pierres taillées. A l'époque gallo romaine, le Balcon Est du Vercors connaissait une importante activité marchande. En effet, la ville de Die était un important centre de production œnologique (la fameuse Clairette de Die est ainsi une recette héritée de cette période). Le sentier du périmètre (longeant les falaises) est aussi devenu une voie romaine, empruntée par les marchands et leurs animaux de bât.

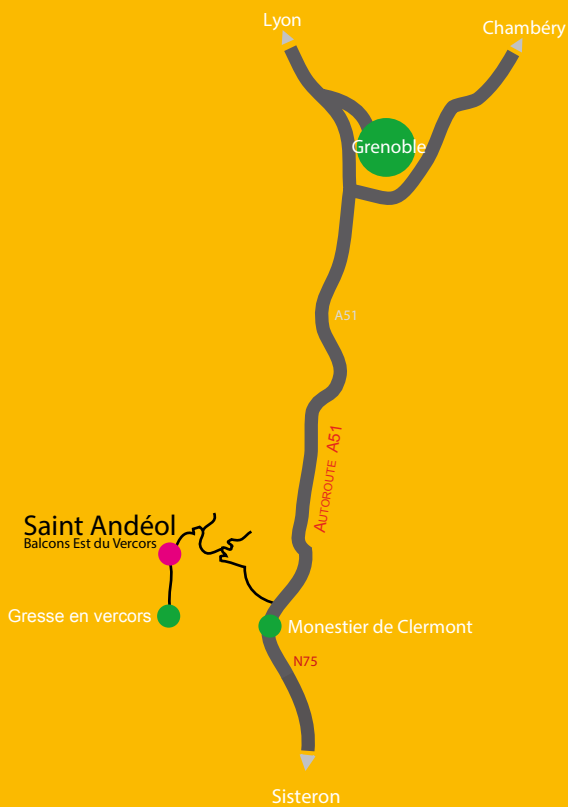
Le Balcon Est du Vercors a la particularité de voir son territoire délimité par les falaises bordant la réserve naturelle des hauts plateaux. Cette impressionnante muraille abrite les principaux sommets du Vercors comme le légendaire Mont Aiguille ou bien encore le Grand Veymont, son point culminant. Cette barrière a vu naître de nombreuses légendes dont celle de la Fontaine Sarrasine, dont nous nous inspirons dans notre séjour Bande dessinée. Cet espace forme un repère pour les 6 communes de Château Bernard à Chichilianne en passant par notre village, Saint-Andéol.

L'altitude des villages du Balcon Est du Vercors évolue du nord au sud de 701 mètres à 1240 mètres pour Gresse en Vercors, la plus haute du Vercors. Les zones forestières couvrent une grande majorité du territoire de ces communes, notamment grâce au fait qu'elles se situent en partie sur la Réserve Naturelle des Hauts Plateaux du Vercors. En dehors du poumon vert, de l'habitat animalier et végétal que la forêt constitue, elle remplit 3 fonctions principales : économique, par son exploitation sylvicole, les cueillettes... On reconnaît aussi un rôle d'espace d'accueil pour les loisirs et la détente. Un subtil jeu d'influences climatiques montagnardes, méditerranéenne et atlantique, mais aussi du relief, fait du Vercors un massif d'une exceptionnelle richesse botanique abritant plus de 1800 espèces végétales, refuge de nombreuses espèces

endémiques aux Alpes. Ces espèces sont accompagnées d'une population animale tout aussi variée. Les fleurs du Vercors constituent une véritable richesse naturelle que les botanistes se complaisent à observer. Le site des Hauts Plateaux du Vercors est tout à fait remarquable en terme de patrimoine naturel (faune, flore, grands paysages et biotope karstique).

Situé entre 1500 et 1700 m d'altitude, les Hauts Plateaux du Vercors représentent un massif charnière entre les Alpes du Nord et les Alpes du Sud, et avec ses 1700 ha, la réserve est la plus vaste de France métropolitaine. La liaison entre les Hauts Plateaux et le Dévoluy en fait le seul massif pré-Alpin relié véritablement aux Alpes internes. Le Vercors est marqué à tout jamais par la période sombre de l'histoire du territoire : la seconde guerre mondiale, et l'écrasement du maquis du Vercors. Les communes du Balcon Est sont alors fréquentées par des maquisards. Certains seront fusillés sur les hauteurs des villages, en témoignent les monuments du Pas de l'Aiguille et du Pas de la Ville. Vers la fin des années 1950, certains jeunes du pays avaient la conviction qu'ils n'avaient que deux choix possibles : accepter un mode de vie plus difficile qu'ailleurs ou quitter le pays. Cette attitude de résignation ou de fuite n'était pas acceptée par la grande majorité des habitants, habitués aux durs travaux. C'est pourquoi les municipalités se sont tournées vers le tourisme. L'année 1973 voit la création du Parc naturel régional du Vercors, qui s'étendra en 1984 par la création de la Réserve Naturelle des Hauts plateaux du Vercors. Cette zone est alors sujette à un double enjeu, de développement économique et de protection de l'environnement. C'est pourquoi une activité a pu se maintenir, et l'environnement rester si protégé.

*Pour en savoir plus, nous pouvons
vous faire parvenir l'historique
du Balcon Est du Vercors ...*



Balcons Est du Vercors
 Centre du Tétrasy-Lyre
 38650 Saint-Andéol
 Tél. 04 76 34 23 60
www.balcons-est-vercors.com
contact@balcons-est-vercors.com

